

1 - Introduction

La deuxième guerre mondiale : Séance 2 - La vie des Français.

Rallye web pour les élèves fin de cycle III et plus...



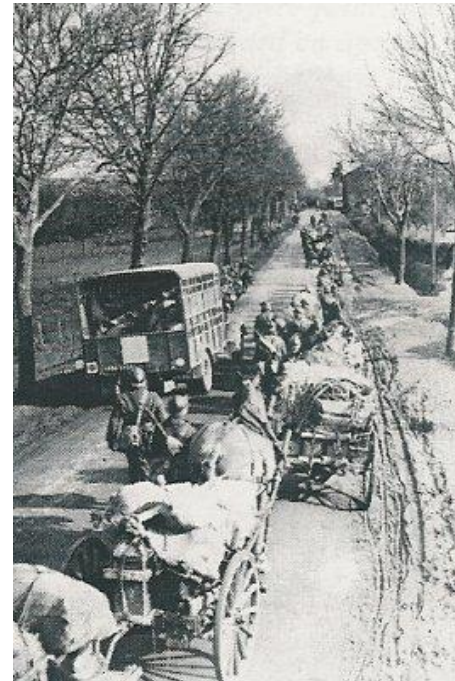
Les populations terrorisées fuient devant l'avancée des troupes allemandes.

2 - Les populations fuient devant l'ennemi.

Les populations civiles fuient par millions devant l'arrivée des troupes allemandes.

Quel nom a été donné à cette période qui a vu les routes de France se remplir d'hommes, de femmes et d'enfants tentant d'échapper aux bombardements ?

- La procession
- L'exode
- La migration
- La grande fuite



Les routes du nord de la France en juin 1940.

3 - La France coupée en deux.

Les Allemands atteignent la Loire puis la côte atlantique à la mi-juin 1940.

Après la démission du gouvernement en place, le maréchal [Pétain](#) forme un nouveau gouvernement et demande l'armistice le 17 juin.

A quelle date fut signé l'armistice ?

- le 22 juin 1940
- le 14 juillet 1940
- le 3 septembre 1940
- le 22 juin 1941



Les routes du nord de la France en juin 1940.

4 - La zone "libre"

A partir du 2 juillet 1940, le gouvernement de la France s'installe dans une ville au sud de la ligne de démarcation.

De quelle ville s'agit-il ?



- Lyon
- Vichy
- Toulouse
- Marseille



Ligne de démarcation - poste de contrôle français - 1941.

Source : Photo Serge COMPIN -

[Centre d'interprétation de la ligne de démarcation](#)

5 - La lutte contre l'occupant.

Les gouvernements européens en exil se sont réfugiés à Londres, ainsi que quelques Français qui ont répondu à l'appel à la résistance lancé par un officier français le 18 juin 1940.

Qui était cet officier Français qui jouera également un rôle très important en France par la suite ? (*clique sur son portrait*)



Le maréchal
Pétain



Le général
de Gaulle



Le général
Franco



Le maréchal
Rommel

6 - Le quotidien dans la zone occupée.

La vie des Français a d'abord été marquée par les pénuries (*beaucoup de choses manquaient*). Elles s'expliquent par différents éléments : les réquisitions allemandes, la désorganisation des transports et le manque de main d'œuvre et de sources d'énergie.

Complète le texte ci-dessous à l'aide des mots de la pioche. (Sélectionne un mot avec ta souris en laissant le bouton gauche enfoncé, déplace le pointeur de la souris sur le point d'interrogation correspondant, le mot sera placé en enlevant ton doigt du bouton de la souris.)

Les problèmes de _____ touchent rapidement les _____ français qui manquent de tout.

Face à ces difficultés de la vie quotidienne, le _____ répond en instaurant les cartes et les tickets _____ que l'on pouvait échanger pour le pain, la viande, les matières grasses etc...

La _____ sévissait surtout en ville et affectait les plus _____. Les _____ d'attente s'allongeaient devant les boutiques.

À défaut de _____ et d'autres aliments, on se nourrissait de _____ peu prisés à l'époque, comme le rutabaga et le topinambour.

Les produits tels que le _____ ou le café sont introuvables.

Pioche
sucre
ravitaillement
d'alimentation
faim
magasins
gouvernement
viande
files
jeunes
légumes

D'abord, il fallait attendre de longues heures pour se procurer les carnets et tickets de rationnement.



Puis il fallait faire encore la queue devant les magasins pour obtenir trois fois rien...



7 - La "Révolution nationale"

Le maréchal Pétain veut redonner (d'après lui) un nouveau souffle à la France. Il met en place un régime autoritaire dans lequel la République et la démocratie sont exclues. Il met en place une collaboration très étroite avec l'Allemagne.

Une nouvelle devise remplace celle de la République, laquelle ?

- Liberté, égalité, fraternité
- Du pain et des jeux
- Travail, famille, patrie
- La loi du plus fort est toujours la meilleure



Le 24 octobre 1940, Philippe Pétain, chef de l'État français, rencontre Hitler dans la petite gare de Montoire-sur-le-Loir.